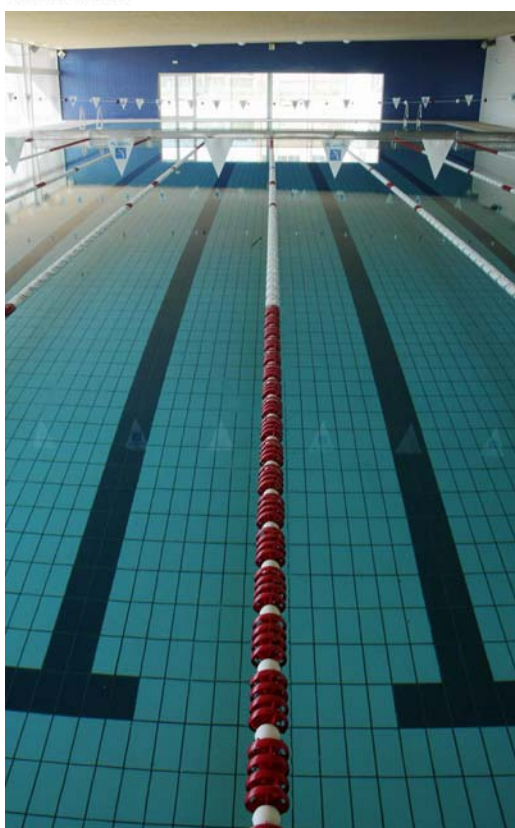


Mayo concentró imp

Acogieron actos oficiales la Bibl

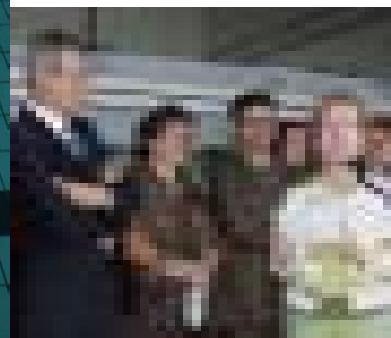
El 22 de mayo se inauguraron en el Parc de la Muntanyeta dos importantes infraestructuras para el presente y el futuro de Sant Boi: la Biblioteca Jordi Rubió i Balaguer y el Complex Esportiu Baldiri Aleu. Los actos oficiales fueron presididos por la consellera de Cultura, Caterina Mieras, y la alcaldesa de Sant Boi, Montserrat Gibert. También asistieron al evento el diputado de Cultura de la Diputació de Barcelona, Carles Ruiz, el presidente de la Unió Esportiva Santboiana, Ricard Ros, y diversos concejales del Ayuntamiento de Sant Boi.



Complejo deportivo Baldiri Aleu

Los piscinas climatizadas cubiertas, saunas, hidromasajes, baños de vapor, zona de fitness (ciclo indoor, musculacion, etc), pista polideportiva, cinco pistas de tenis, frontón, solarium, cafetería-restaurante. Todo en 27.000 m². El complejo deportivo Baldiri Aleu abre sus puertas en junio. Las inscripciones están en marcha.

c/ Baldiri Aleu, 1-7. Tel. 93 630 28 38. info@complexbaldirialeu.com



Can Jordana

El histórico edificio acoge desde diciembre las oficinas municipales de la Ponencia de Programas Transversales. El 6 de mayo se inauguraron y entraron en funcionamiento el centros de recursos y documentación para las Mujeres y el centro de recursos y documentación de la Solidaridad.

C/ Ebre, 27. Tel. 93 635 12 00.

Importantes inauguraciones de nuevos equipamientos para Sant Boi

la Biblioteca Jordi Rubió i Balaguer, el complejo deportivo Baldiri Aleu, Can Jordana y el Estadio de Fútbol Joan Baptista Milà



Biblioteca Jordi Rubió i Balaguer

La nueva biblioteca es una de las más grandes de Catalunya de estas características (la segunda, después de la Tecla Sala de L'Hospitalet). Dispone de 3.900 m² al servicio de la lectura y cuenta con un fondo inicial de cerca de 50.000 documentos. La Biblioteca Jordi Rubió i Balaguer entró en funcionamiento el pasado 23 de mayo.

C/ Baldiri Aleu, 6-8. Tel. 93 630 97 60;
b.st.boillo.jrb@diba.es



Estadio Joan Baptista Milà

Tiene capacidad para 1.200 espectadores. El terreno de juego, de 107x67 metros, es de césped artificial. El nuevo campo se entrenó en 2004 y la inauguración oficial tuvo lugar el pasado 11 de mayo con un partido entre el FC Santboià y el RCD Espanyol.

[Ronda Sant Ramon s/n.](#)



Les persones



Pasqual Maragall inaugurarà una bugaderia de la Fundació ONCE

El Centre Especial de Treball està en una parcel·la propietat de l'Ajuntament

El president de la Generalitat, Pasqual Maragall, i l'alcaldesa, Montserrat Gibert, inauguraran el 25 de maig la bugaderia que l'empresa Flisa de la Fundació ONCE ha construït a Sant Boi. L'acte comptarà amb l'assistència del conseller de Treball i Indústria, Josep Maria Rafanell, i del conseller delegat del grup Fundosa Lavaderías Industriales SA, José Luis Martínez Donoso. Al centre aprendran un ofici i hi treballaran persones amb discapacitat.



La bugaderia industrial s'ha construït al costat de la carretera C-245

dorra i Verge de Núria, al polígon industrial Can Calderon. La bugaderia tindrà una capacitat de producció d'uns 20.000 quilos diaris. L'empresa incorpora tecnologia punta per possibilitar la classificació correcta de la roba, el rentat, el planxat i l'empaquetat, i per garantir que es compleixin rigorosament les normes de seguretat, higiene i control de qualitat. A més, els detergents i els materials que s'utilitzin seran respectuosos amb el medi ambient.

23 bugaderies a Espanya

L'Ajuntament va adjudicar la construcció i gestió del servei durant 50 anys a l'empresa Flisa per mitjà d'un concurs públic. Flisa pertany al grup Fundosa, societat instrumental de la Fundació ONCE que s'ocupa de facilitar la formació i la inserció laboral a persones amb discapacitat i té una àmplia experiència en la construcció i gestió d'aquests tipus de centres. Amb 23 bugaderies industrials a Espanya és líder en el sector. L'empresa, que va ser fundada el 1989, processa més de 80 milions de quilos de roba l'any i compta amb clients del sector hotel·ler i hospitalari.

Flisa crearà en els tres primers anys de funcionament de la bugaderia industrial un centenar de llocs de treball. Un 70 % de la plantilla estarà formada per persones amb algun tipus de discapacitat: física, de retard mental, sensorial o malalts mentals. L'objectiu és formar i donar feina a aquest

col·lectiu que es troba amb greus problemes a l'hora d'accedir al mercat laboral. Com a mínim un 30% dels contractes seran per a persones residents a Sant Boi. A petició de l'Ajuntament, a més de formar els seus treballadors, Flisa realitzarà plans de formació i reciclatge adreçats a altres ciu-

tanys de Sant Boi amb discapacitat.

20.000 quilos de roba neta al dia

El nou Centre Especial de Treball està situat a una parcel·la municipal de 7.000 m² de superfície situada entre la carretera de Santa Creu de Calafell i els carrers An-

Intermediació per la inserció laboral de les persones amb discapacitat

Amb l'objectiu d'afavorir la inserció en el món laboral de les persones discapacitades del municipi, l'Ajuntament porta a terme regularment una intensa tasca.

Servei d'Intermediació Laboral. Amb la col·laboració de la Diputació, la Generalitat, Fundosa Social Consulting i la Federació ECOM, el Servei d'Intermediació Laboral gestiona les entrevistes d'orientació, les inscripcions a la borsa de treball i les ofertes dirigides a persones amb alguna disminució física, intel·lectual, sensorial o amb trastorns de salut mental.

Oficina Tècnica Laboral. És un servei d'intermediació laboral per a persones afectades d'algun trastorn mental, principalment pacients del Centre de Salut Mental d'Adults CSMA. S'elabora un diagnòstic psicossocial de cada usuari, es dissenya un itinerari individual d'inserció i se'n fa el seguiment.

Programa Drecera. Ofereix 26 llocs de treball permanents i formatius de dos anys d'estada a un centre especial de treball amb un contracte de mitja jornada per realitzar tasques de peó de jardineria, peó de neteja i ajudant de cuina.

Programes de reciclatge. En col·laboració amb Fundosa Social Consulting, periòdicament es realitzen programes formatius de reciclatge. Des de l'any 2001 s'han fet sis itineraris amb un total d'onze cursos (d'ofimàtica, català, teleoperador, recepcionista, telefonista, atenció al públic, auxiliar d'oficina, etc.) que han comptat amb la participació de 70 alumnes.



Salut mental i treball

CORESSA i el Servei d'Ocupació de Catalunya (SOC) van organitzar el 21 d'abril, a Cal Ninyo, una jornada tècnica. L'objectiu era promoure entre els professionals del sector la reflexió sobre fórmules viables i innovadores per afavorir una inserció social i laboral efectiva a les persones en tractament de salut mental. Hi van intervenir psiquiatres, insertors i orientadors laborals, empresaris i responsables de diferents organismes públics i privats. L'acte d'inauguració va comptar amb la presència de l'alcaldesa, Montserrat Gibert, i el director del SOC, Francesc Castellana.