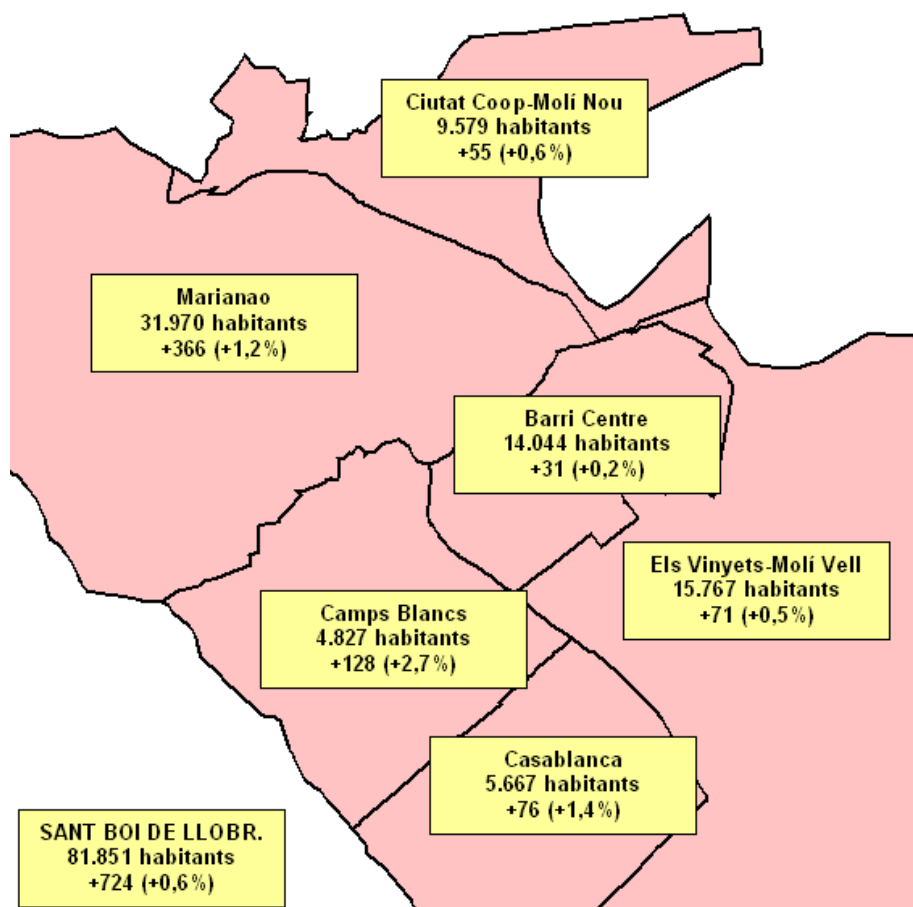


Sant Boi manté un creixement lleuger però constant i es consolida com a ciutat de més de 80.000 habitants.

Segons el Padró Continu d'Habitants, la ciutat ha guanyat 724 habitants durant l'any 2007, situant-se la població total en 81.851 persones a 1 de gener de 2008. Tots sis districtes registren discrets increments de població que oscil·len entre el 0,2 i el 2,7%. El creixement del municipi en la seva totalitat va ser del 0,9%.

Es manté la lleugera tendència a l'alça del nombre total d'habitants registrats durant els darrers anys, tot i que no representen grans creixements en el nombre d'habitants: ja des de l'any 2002 es van superar els 80.000 habitants. Els districtes més cèntrics (Marianao, Centre i Vinyets) mantenen una xifra total d'habitants estable, mentre que els districtes més perifèrics (Camps Blancs, Casablanca i Cooperativa) aturen la pèrdua de població que van registrar els darrers quinze anys, estabilitzant-se en els valors actuals.



Població total a municipis de l'entorn	Valor 2008	Valor 2007	Variació	
			Absoluta	Relativa
Cornellà de Llobregat	84.289	84.477	188	0,2%
Gavà	44.531	44.678	147	0,3%
El Prat de Llobregat	63.069	62.663	-406	-0,6%
Viladecans	61.168	61.718	550	0,9%

Font: base de dades de municipis de la web de l'Institut d'Estadística de Catalunya

Taula 1: població total i per districtes.	Valor 2008	Valor 2007	Variació	
			Absoluta	Relativa
Població total.	81.851	81.127	724	0,9%
Població Ciutat Cooperativa-Molí Nou	9.579	9.524	55	0,6%
Població Marianao	31.970	31.604	366	1,2%
Població Barri Centre	14.044	14.013	31	0,2%
Població Els Vinyets-Molí Vell	15.767	15.696	71	0,5%
Població Camps Blancs	4.827	4.699	128	2,7%
Població Casablanca	5.667	5.591	76	1,4%

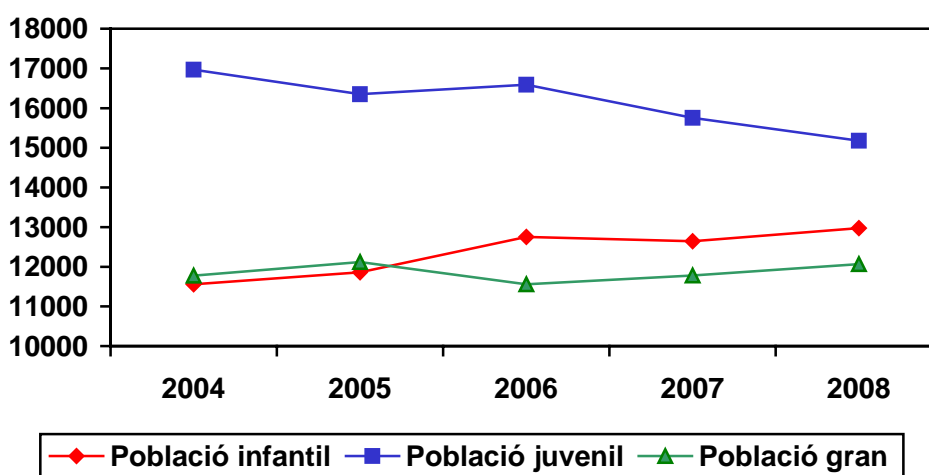
Font: Padró Municipal d'Habitants

Sant Boi és una població jove però amb una població gran en augment.

L'estructura per edats reflexa una població que tot i trobar-se en procés d'envelliment tal i com passa als contextos demogràfics de les societats occidentals, manté un component molt important de població jove: gairebé el 35% del total és menor de 30 anys.

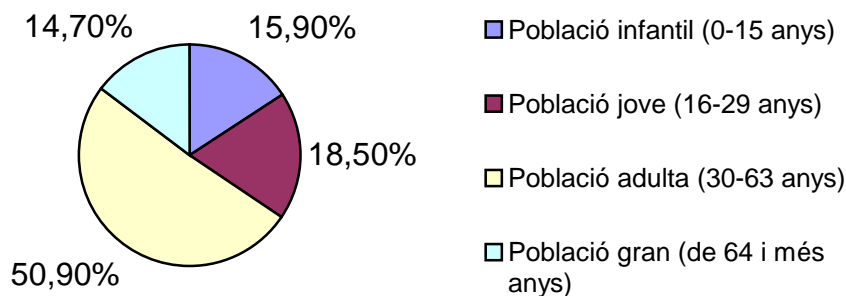
Degut a la baixa natalitat que es va registrar a partir dels anys 80 i fins la segona meitat dels anys 90, la població jove d'entre 16 i 29 anys va disminuir durant l'any 2007 en un 3,6%, encara que degut precisament a la revifada de la natalitat registrada els darrers anys la població infantil, menor de 16 anys, ha augmentat un 2,6%. A l'altre extrem de la piràmide de població, la població gran continua augmentant seguint una tendència que no ha variat des del darrer quart del segle XX. En l'actualitat la població gran representa el 14,7% del total, havent augmentat el seu nombre un 2,4% el darrer any.

Taula 2: estructura per edats.	Valor 2008	Valor 2007	Variació		Taxa
			Absoluta	Relativa	
Població infantil (0-15 anys)	12.976	12.642	334	2,6%	15,9%
Població jove (16-29 anys)	15.180	15.754	-574	-3,6%	18,5%
Població gran (de 64 i més anys)	12.067	11.780	287	2,4%	14,7%



Font: Padró Municipal d'Habitants

Estructura de la població per grups d'edat



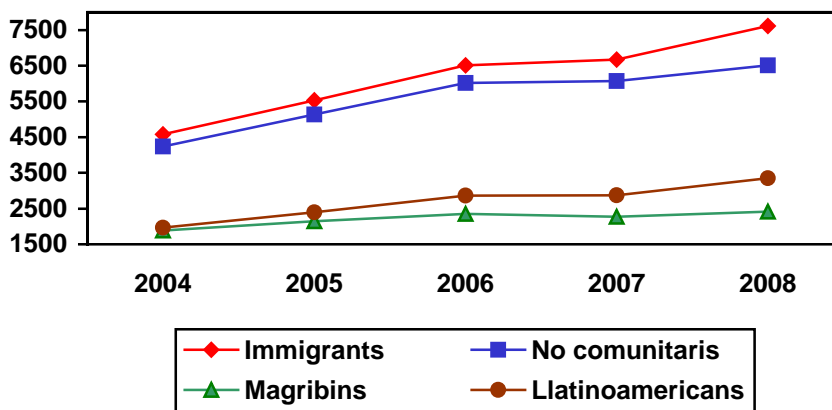
Segueix en augment el nombre d'immigrants residents al municipi.

El nombre total de persones de nacionalitat diferent a l'espanyola ha augmentat el darrer any en 950 persones, situant-se el total en 7.617, de les quals 6.510 provenen de països fora de la Unió Europea, el que situa la taxa d'immigració no comunitària per a l'any 2008 en un 8%.

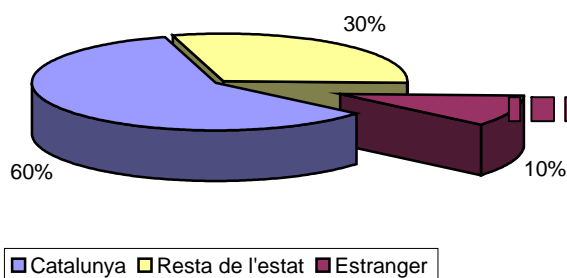
Si comptabilitzem la totalitat de població immigrant, incloent-hi les persones procedents d'altres països de la Unió, la taxa d'immigració és del 9,3%, havent augmentat el nombre total d'immigrants en un 14,2% el darrer any 2007. Si només parlem d'immigració no comunitària, el nombre total ha augmentat el 7,3%. Els principals col·lectius d'origen estranger a la nostra ciutat són els llatinoamericans, que augmenten en un 16,4% el seu nombre durant l'any 2007, fins arribar a les 3.345 persones, el que representa el 4,1% del total de la població de Sant Boi. El segon col·lectiu de ciutadans d'origen estranger és el dels magribins, que durant l'any 2007 van augmentar el seu nombre en 149 persones fins arribar a poc menys de 2.500 persones, el que representa el 3% del total de la població santboiana.

Taula 3: nova ciutadania.	Valor 2008	Valor 2007	Variació		Taxa
			Absoluta	Relativa	
Procedent de la Unió Europea	1.107	599	508	84,8%	1,4%
Procedent de fora de la Unió Europea	6.510	6.068	442	7,3%	8,0%
Origen magribí	2.417	2.268	149	6,6%	3,0%
Origen llatinoamericà	3.345	2.874	471	16,4%	4,1%
Altres orígens fora de la UE	748	926	-178	-19,2%	0,9%
TOTAL població immigrada	7.617	6.667	950	14,2%	9,4%

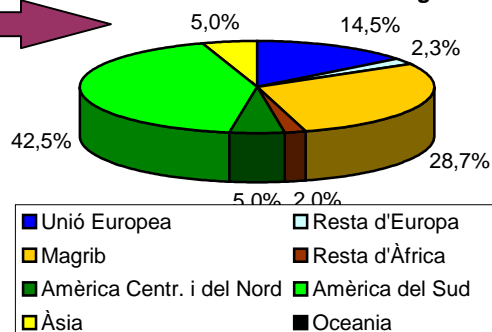
Font: Padró Municipal d'Habitants



Estructura de la població per lloc de naixement



Població nascuda a l'estranger



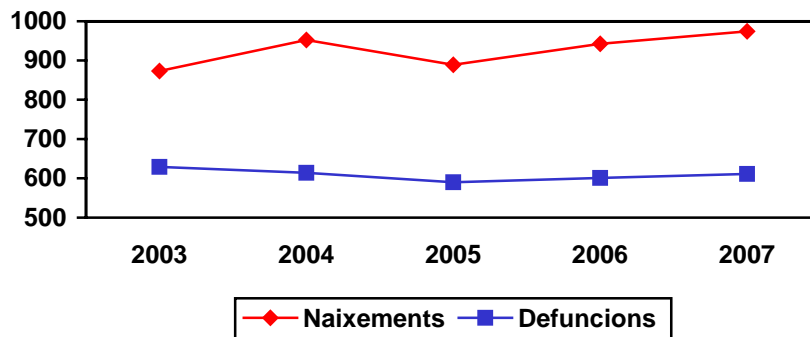
Naixements i immigrants fan augmentar el nombre d'habitants durant el 2007.

El nombre creixent de naixements i l'arribada constant de població immigrant fan que la població total augmenti, compensant la pèrdua de població registrada pels saldos migratoris negatius amb altres municipis del nostre entorn.

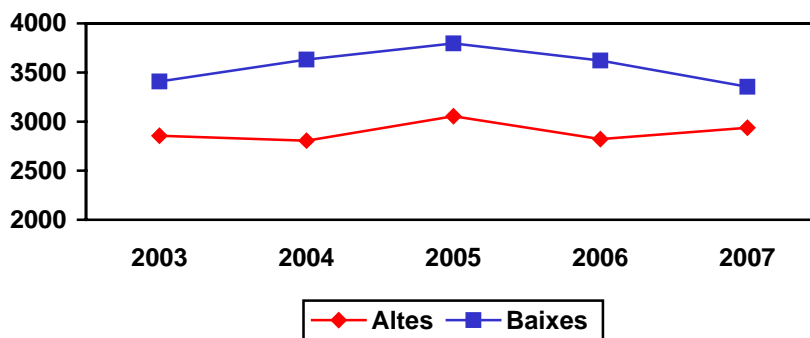
Durant l'any 2007 de nou es va batre el rècord de naixements dels darrers 20 anys, arribant fins la xifra de 974 noutats i superant en 34 el nombre de naixements de l'any anterior. Quant al nombre de defuncions, aquest porta anys estabilitzat al voltant de les 600 anuals, de manera que el creixement natural de la població de Sant Boi continua essent positiu i en augment. En canvi, els saldos migratoris amb altres municipis del nostre entorn segueix essent negatiu, de manera que marxen més persones a viure a altres municipis de les que arriben a viure al nostre des d'altres, de manera que per aquest concepte Sant Boi va perdre durant el 2007 unes 400 persones. En qualsevol cas i com ja s'ha comentat, aquesta pèrdua es veu compensada amb escreix per l'arribada d'immigrants i pel creixement natural.

Quant a aquest col·lectiu, a partir dels primers anys del present segle es va detectar que arribaven al nostre municipi tants immigrants directament dels seus països d'origen com des d'altres municipis del nostre entorn, fet que no va ser diferent durant l'any 2007, en el que van arribar al nostre municipi unes 2.000 persones d'aquest col·lectiu, la meitat des dels seus països d'origen i l'altra meitat des d'altres municipis. Degut a l'alta mobilitat d'una part del col·lectiu de població immigrada, sovint es poden detectar les arribades però no pas el moment en el que marxen, de manera que per a aquells que no disposen de permís de residència permanent cal renovar la inscripció al Padró cada dos anys, i en cas que no ho facin causen baixa: el total de baixes per aquest motiu durant l'any 2007 va ser de 95 persones.

Moviment natural



Moviment migratori



Taula 4: Moviments any 2007	Valor 2007	Valor 2006	Variació	
			Absoluta	Relativa
Naixements	974	940	34	3,6%
Defuncions	611	599	12	2,0%
Altes per canvi de domicili procedent d'altres municipis	2.937	2.821	116	4,1%
Baixes per canvi de domicili a altres municipis	3.337	3.590	-253	-7,0%
Altes d'estrangers procedents de l'estranger	1.080	827	253	30,6%
Altes d'estrangers procedents d'altres municipis	1.084	889	195	21,9%
Baixes d'estrangers per caducitat de la inscripció	95	673	-578	-85,9%

Font: Padró Municipal d'Habitants